



# Vorstellung Brandschutzbedarfsplan Stadt Brühl 2019



# Gliederung

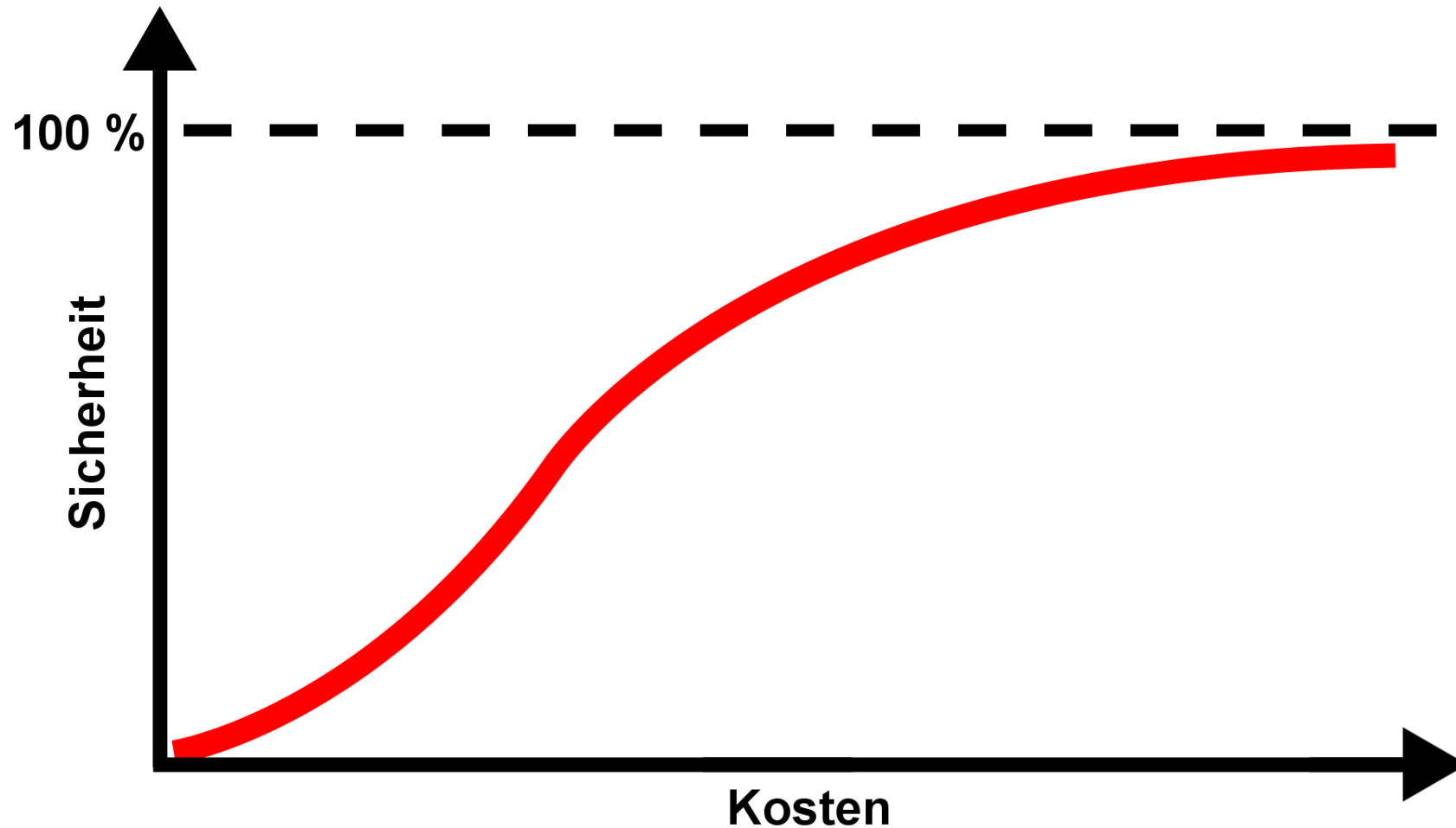
- Allgemeine Grundlagen
- Standortanalyse
- Weitere Maßnahmen



# Allgemeine Grundlagen

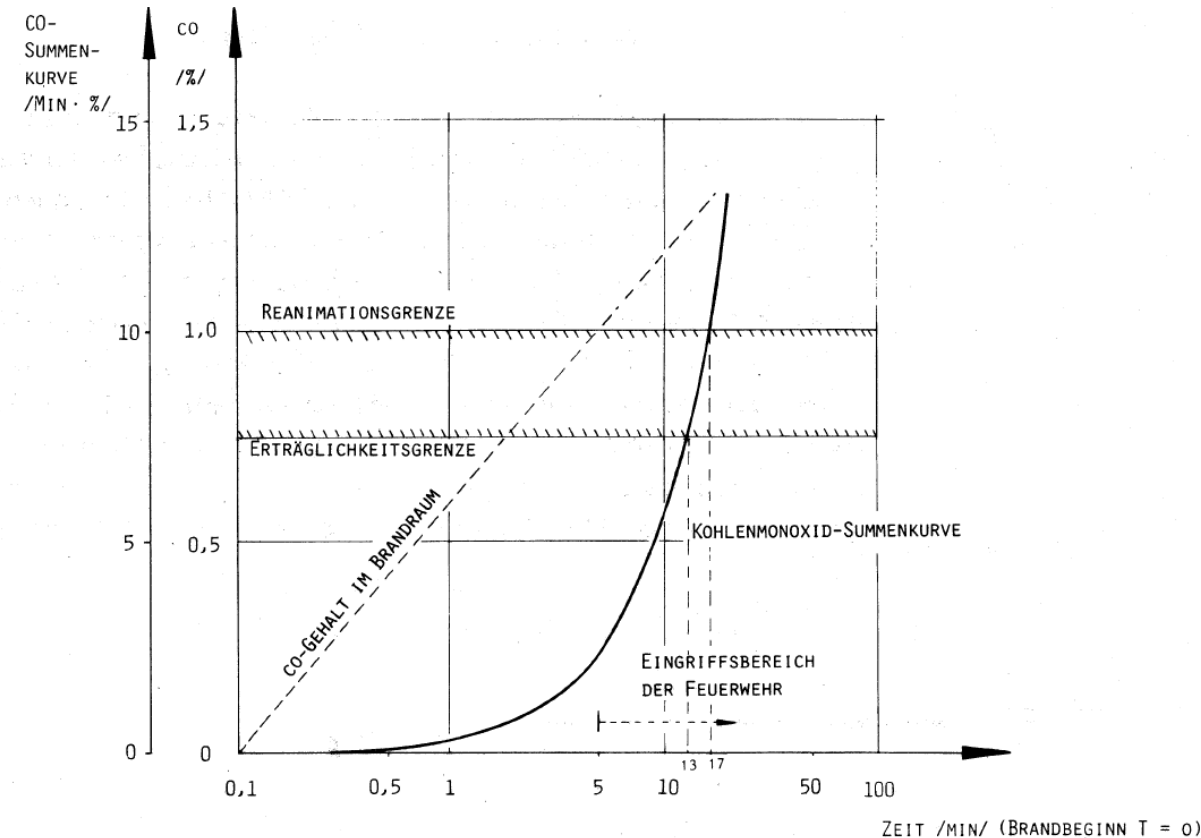


# Grundsatz der Brandschutzbedarfsplanung



# Allgemeine Grundlagen

- Bemessungsgrundlage:
  - Regelmäßiges Schadensereignis
  - Größter Personenschaden
- Kritischer Wohnungsbrand
- Zeitbegrenzung durch Überlebenszeitraum von Personen:



**BILD 915:** CO-KONZENTRATION, ERTRÄGLICHKEITSGRENZE UND REANIMATIONSRENZE IN ABHÄNGIGKEIT VON DER VORBRENNDAUER



# Allgemeine Grundlagen



# Schutzziel AGBF 2015



- 1. Hilfsfrist
  - 10 Funktionen nach 8 Minuten
- 2. Hilfsfrist
  - 16 Funktionen nach weiteren 5 Minuten

# Schutzziel VdF NRW 2018



- Optimiert für ehrenamtliche Feuerwehren
- AGBF-Schutzziel 2015 (16 Funktionen nach 13 Minuten) soll im Bereich der Kernbebauung eingehalten werden
- Außerhalb des 8-Minuten Abdeckungsgebiets (Kernbebauung):
  - Individuelle Schutzzielbestimmung nach Risikobemessung

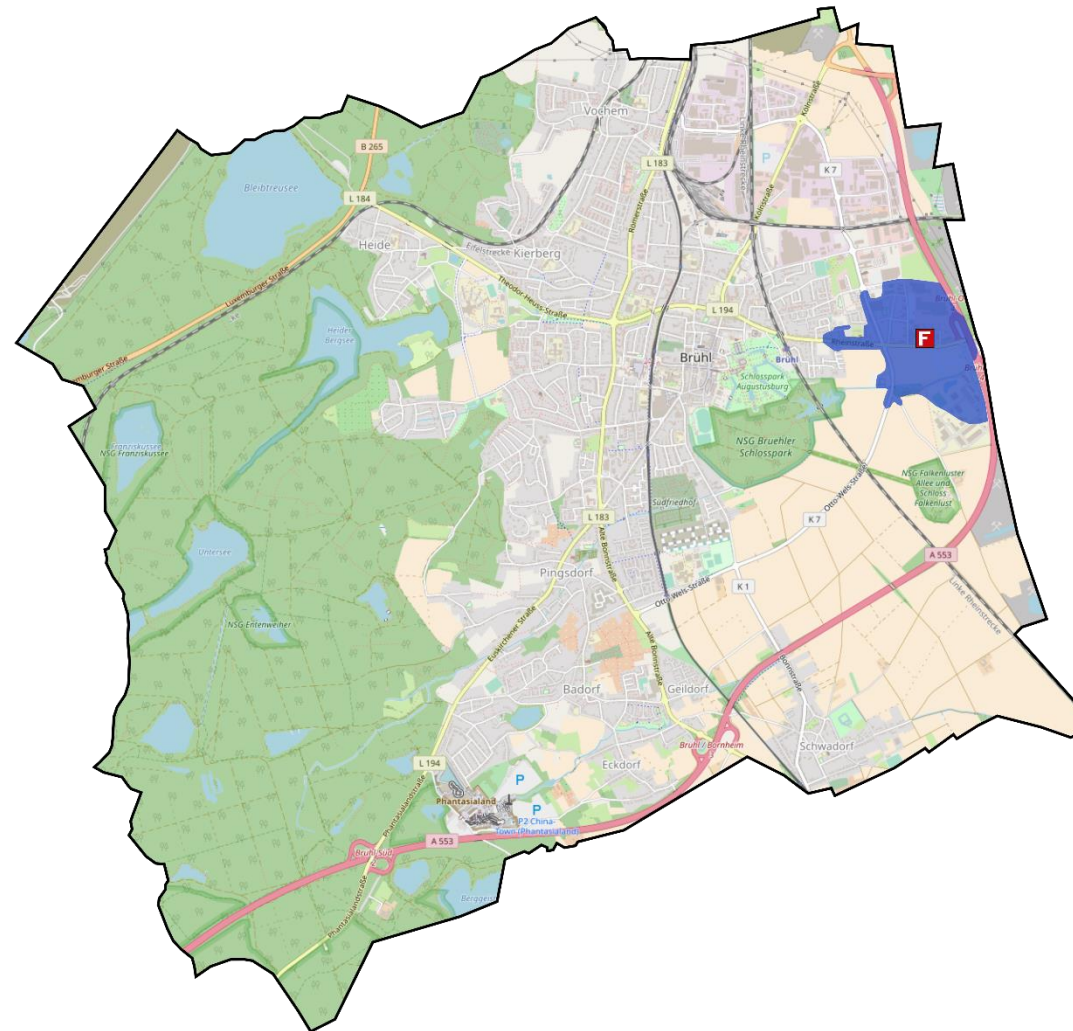




# Standortanalyse

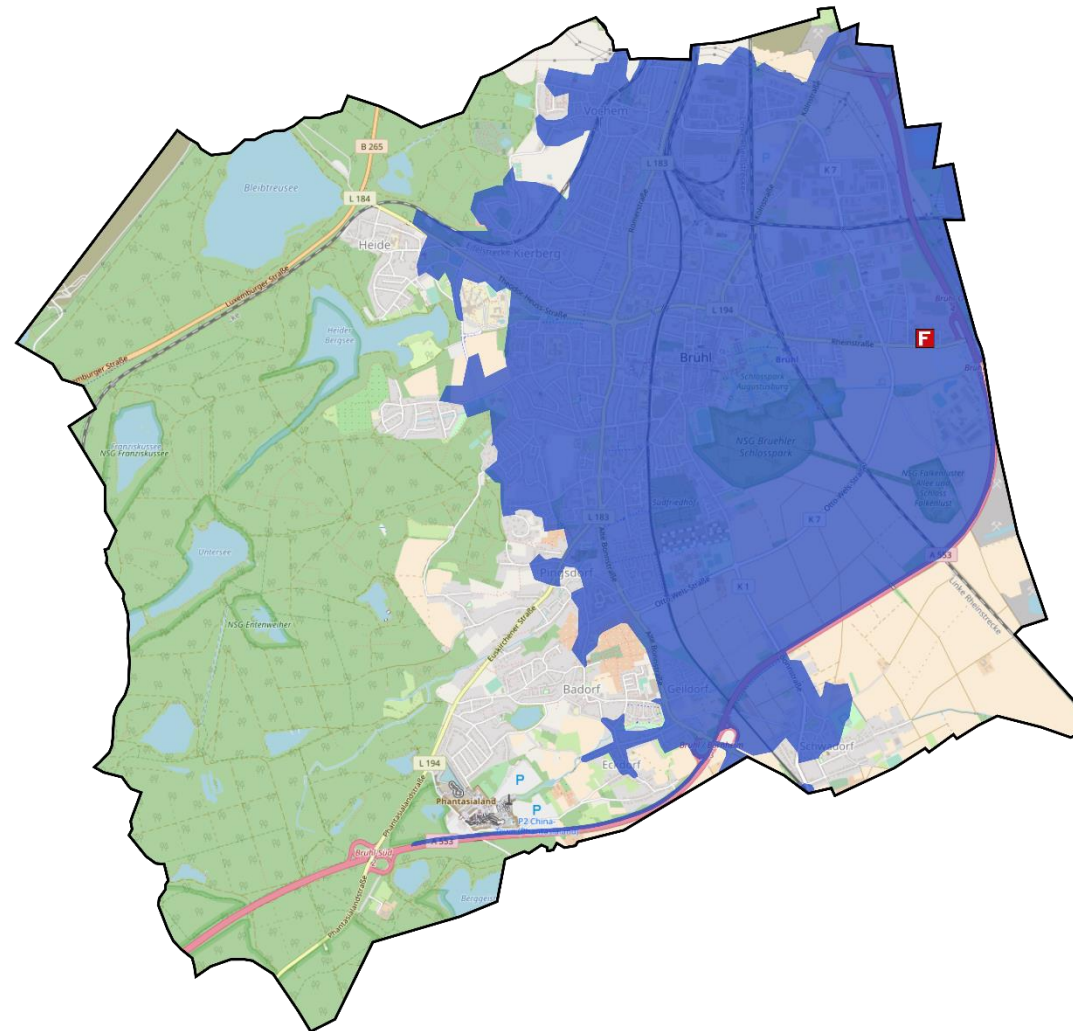
# Gebietsabdeckung

- Hilfsfrist 1 (8 Minuten nach Alarm)
- Ehrenamtliche Einsatzkräfte



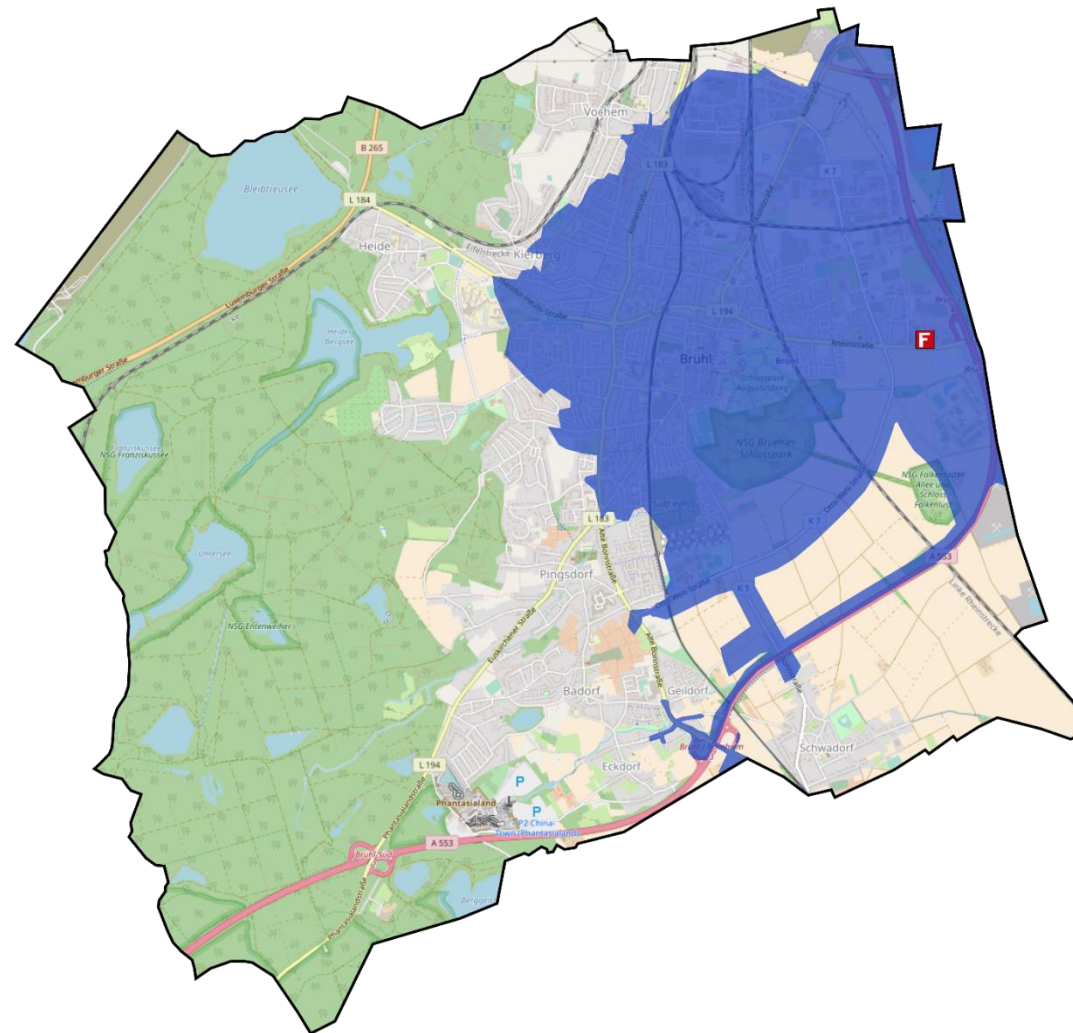
# Gebietsabdeckung

- Hilfsfrist 1 (8 Minuten nach Alarm)
- Hauptamtliche Wache



# Gebietsabdeckung

- Hilfsfrist 2 (13 Minuten nach Alarm)
- Ehrenamtliche Einsatzkräfte





# Hilfsfristeinhaltung

Übersicht Erreichungsgrad 2015	Brand		BMA		TH	
	HF1	HF2	HF1	HF2	HF1	HF2
Anzahl Einsätze	21	14	61	15	1	1
Anzahl erfüllte HF	15	4	43	5	1	0
Erreichungsgrad HF1/HF2	71%	29%	70%	33%	100%	0%

Übersicht Erreichungsgrad 2016	Brand		BMA		TH	
	HF1	HF2	HF1	HF2	HF1	HF2
Anzahl Einsätze	18	18	48	5	3	3
Anzahl erfüllte HF	16	3	35	0	2	0
Erreichungsgrad HF1/HF2	89%	17%	73%	0%	67%	0%

Übersicht Erreichungsgrad 2017	Brand		BMA		TH	
	HF1	HF2	HF1	HF2	HF1	HF2
Anzahl Einsätze	27	18	73	4	3	3
Anzahl erfüllte HF	24	3	65	0	2	0
Erreichungsgrad HF1/HF2	89%	17%	89%	0%	67%	0%

Durchschnittlicher Erreichungsgrad	Brand		BMA		TH	
	HF1	HF2	HF1	HF2	HF1	HF2
	83%	21%	77%	11%	78%	0%



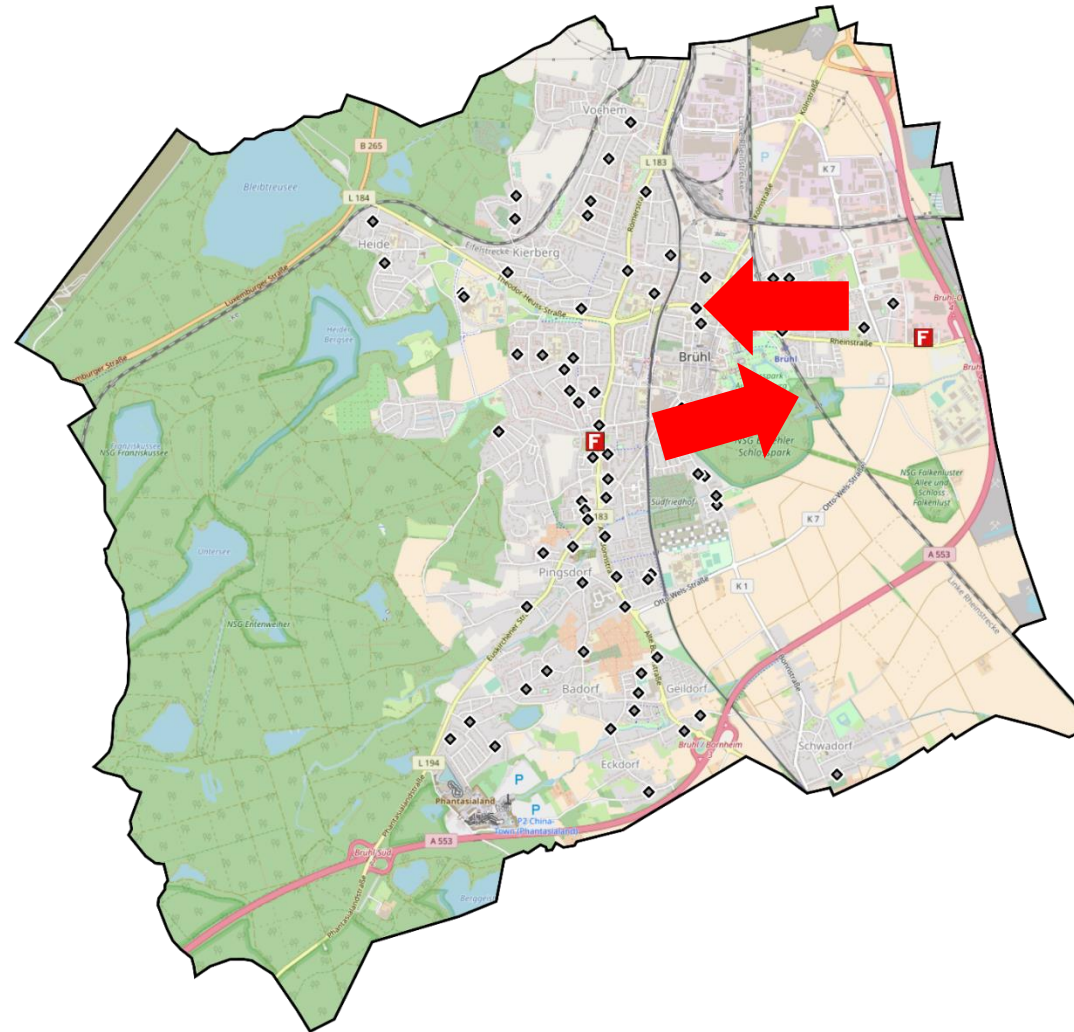
# Hilfsfristeneinhaltung

Durchschnittlicher Erreichungsgrad	Brand		BMA		TH	
	83%	21%	77%	11%	78%	0%



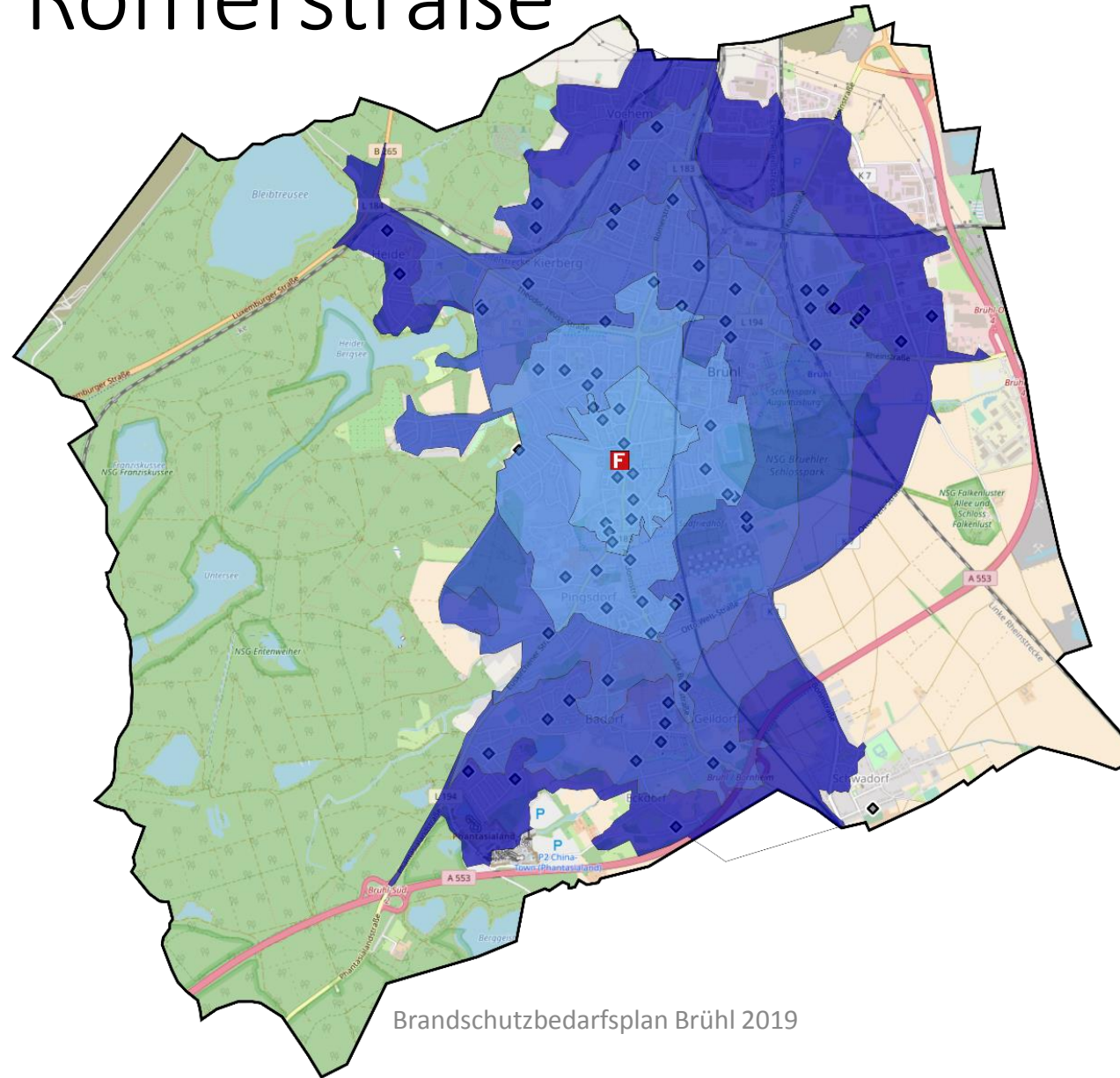


# Wohnorte der Ehrenamtlichen





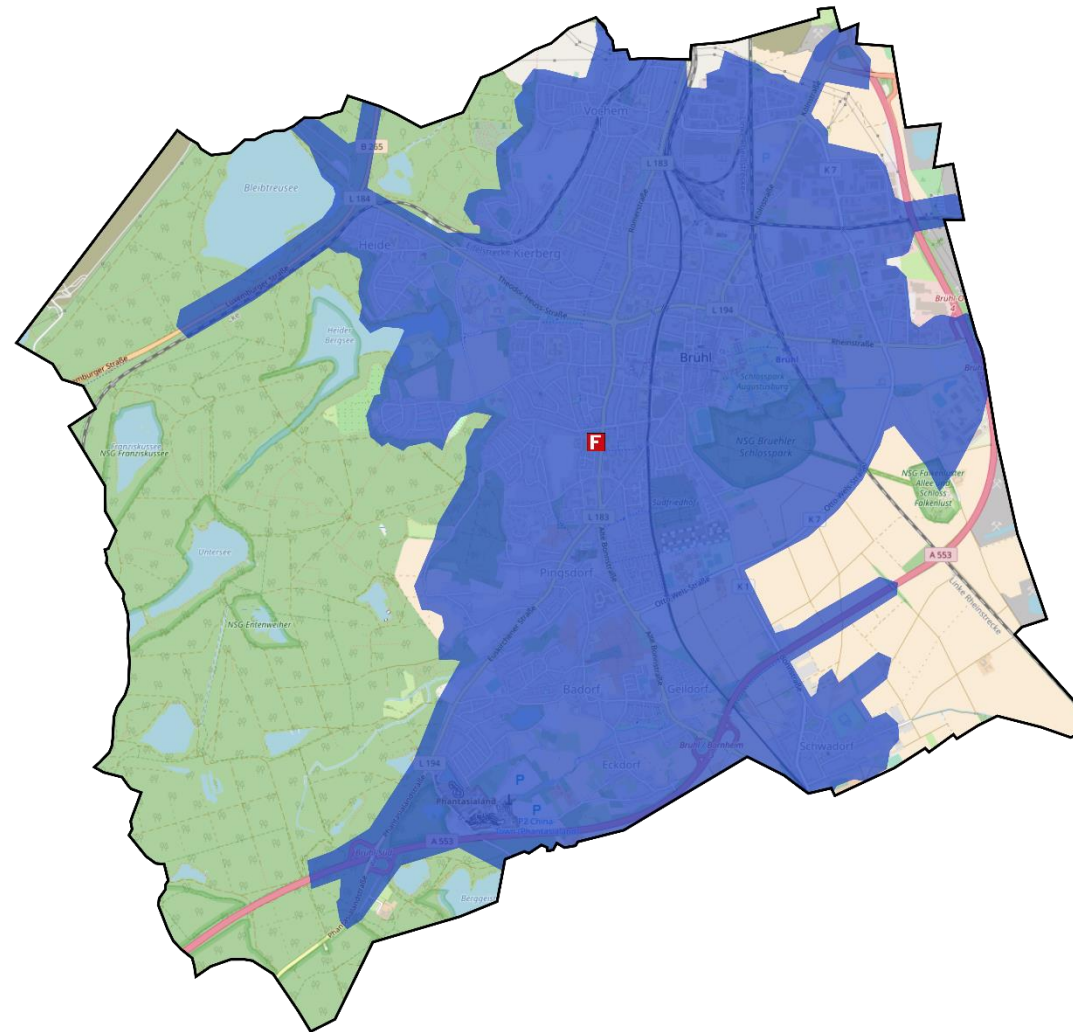
# Standort Römerstraße





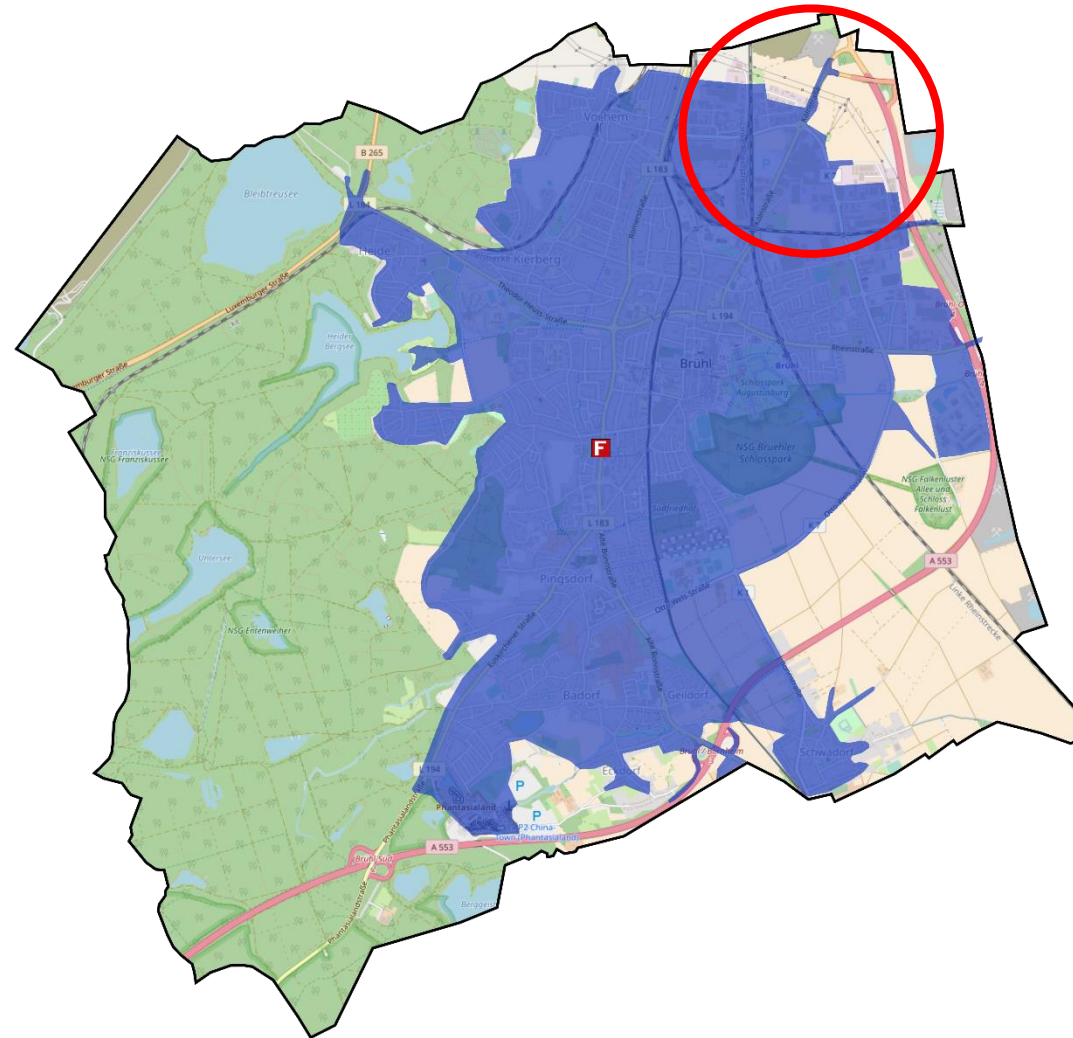
# Gebietsabdeckung Römerstraße

- Hilfsfrist 1 (8 Minuten nach Alarm)
- Hauptamtliche Wache



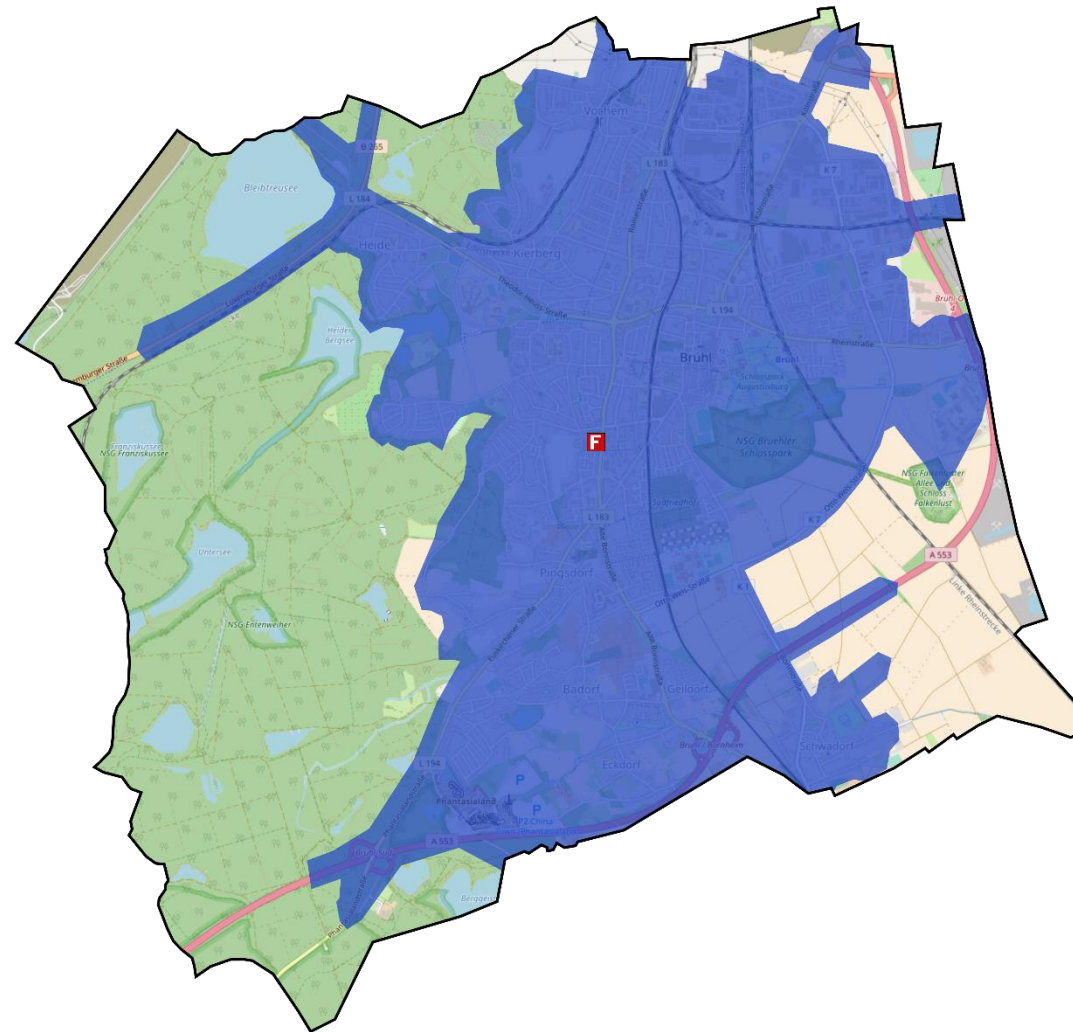
# Gebietsabdeckung Römerstraße

- Hilfsfrist 1 (8 Minuten nach Alarm)
- Ehrenamtliche Einsatzkräfte



# Gebietsabdeckung Römerstraße

- Hilfsfrist 2 (13 Minuten nach Alarm)
- Ehrenamtliche Einsatzkräfte





# Fazit Gebietsabdeckung

- Neubau der Feuerwache Römerstraße ist schnellstmöglich umzusetzen
- Geplanter Standort ideal, aber komplette Stadtabdeckung am Rande des physikalisch Machbaren
- Gebietsabdeckung vor allem im nordöstlichen Stadtgebiet von externen Faktoren abhängig



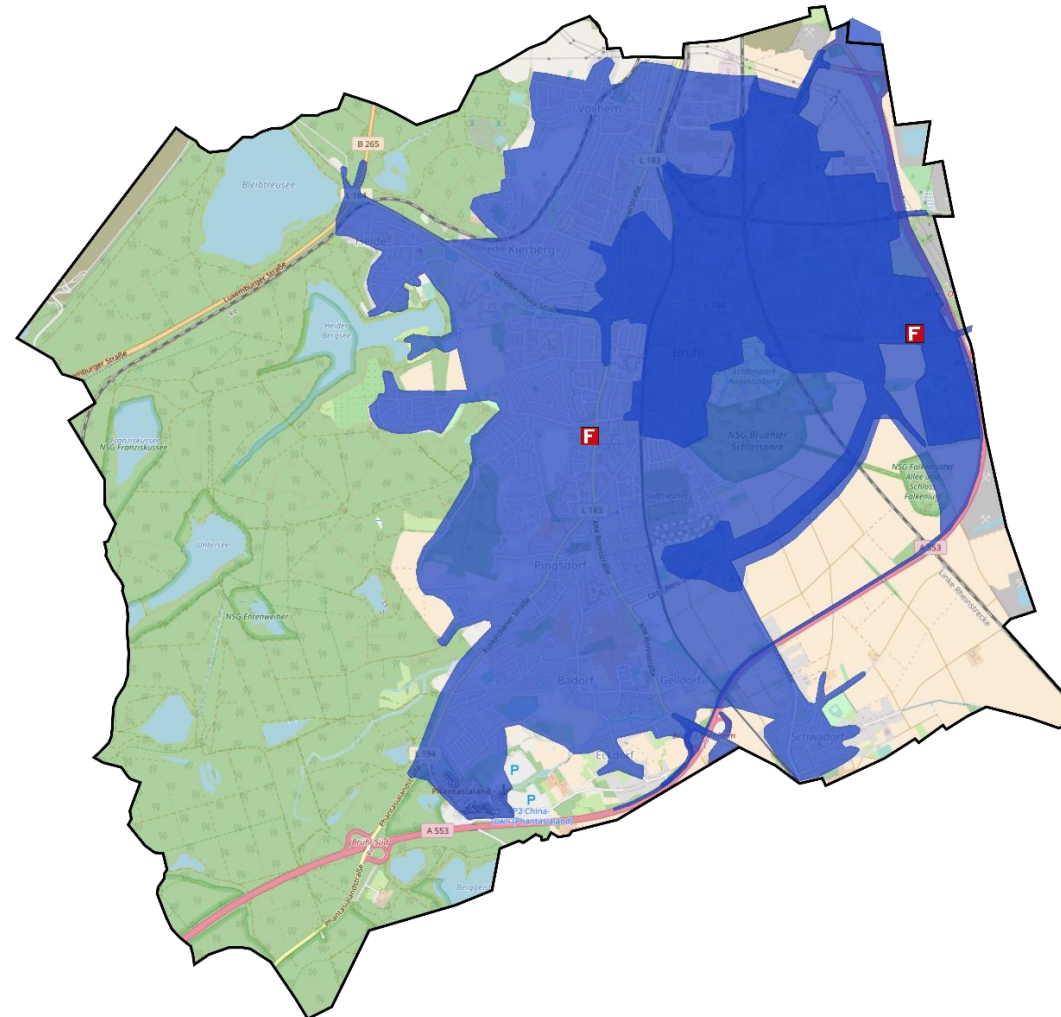
# Vergleich mit anderen Städten

Stadt	Einwohner	Fläche [km <sup>2</sup> ]	Feuerwehrstandorte
Brühl	44.144	36,12	1
Kamen	43.275	40,95	3
Kaarst	43.216	37,39	2
Erkrath	44.409	26.88	3
Herzogenrath	46.462	33,38	3





# Standort Rheinstraße





# Standort Rheinstraße

- Kann als ehrenamtlicher Standort die Abdeckung im östlichen Stadtgebiet sichern
- Genaue Daten können erst in der Umsetzung gesammelt werden
- Maßgebliche Kritikpunkte an Gebäudestruktur können in kleinerer Zusammensetzung leicht umgesetzt werden
- Probebetrieb beider Standorte für die Dauer eines Bedarfsplanes geplant



# Weitere Maßnahmen





# Weitere Maßnahmen

- Maßnahmen zur Verbesserung der Hilfsfristen bis zum Neubau der Feuerwache
  - Hausfeuerwehr des Eisenwerks unterstützt bei Einsätzen der Feuerwehr Brühl (bereits umgesetzt)

Übersicht Erreichungsgrad 2018	Brand		BMA		TH	
	HF1	HF2	HF1	HF2	HF1	HF2
Anzahl Einsätze	26	22	36	5	1	1
Anzahl erfüllte HF	18	10	31	4	0	0
Erreichungsgrad HF1/HF2	69%	45%	86%	80%	0%	0%

- Beschaffung von Dienstfahrzeugen für die stellv. Wehrleitung
- Suchen eines ehrenamtlichen Interimsstandorts im Bereich der neuen Feuerwache



# Weitere Maßnahmen

- Intensivierung der Mitgliederwerbung
- Beschaffung eines Löschfahrzeuges zur Wald- und Vegetationsbrandbekämpfung

# Fragen

